

**Аттестация
педагогических работников
в условиях введения национальной
системы учительского роста**

24.01.2023



НОРМАТИВНЫЕ ОСНОВАНИЯ

Перечень поручений Президиума РФ от 10.10.2020 № ПР-1648 о необходимости обеспечения перевода в электронный формат массовых социально-значимых государственных и муниципальных услуг

Решение заседания Президиума Правительственной комиссии по цифровому развитию, использованию информационных технологий для улучшения качества жизни и условий ведения предпринимательской деятельности (**протокол от 10.12.2021 № 44**)

План мероприятий («дорожная карта») по цифровой трансформации массовых социально-значимых государственных и муниципальных услуг и качественному их предоставлению в электронном виде на территории Свердловской области, утвержденный Заместителем Губернатора Свердловской области **30.03.2022 № 01-01-41/12**

Административный регламент предоставления Министерством образования и молодежной политики Свердловской области государственной услуги «Аттестация педагогических работников организаций, осуществляющих образовательную деятельность и находящихся в ведении Свердловской области, педагогических работников муниципальных и частных организаций, осуществляющих образовательную деятельность» (утвержден **приказом Министерства образования и молодежной политики Свердловской области от 02.12.2022 № 1144-Д**)



Порядок проведения аттестации педагогических работников организаций, осуществляющих образовательную деятельность (приказ Минпросвещения России от 24.03.2023 N 196)

Основными принципами проведения аттестации являются коллегиальность, гласность, открытость, обеспечивающие объективное отношение к педагогическим работникам, недопустимость дискриминации при проведении аттестации.

- условия прохождения аттестации в целях подтверждения соответствия занимаемой должности сохранены;
- сохранены сроки рассмотрения заявления (30 календарных дней) и проведения аттестации (60 календарных дней);
- сроки действия квалификационных категорий не установлены;
- исключен срок 2 года для получения высшей квалификационной категории после получения первой квалификационной категории;
- заявление на квалификационную категорию можно подать и после истечения срока ее действия;
- заявиться на высшую квалификационную категорию можно по любой должности, вне зависимости от того по какой должности была получена первая или высшая квалификационная категория;
- уточнен перечень сведений, указываемых в заявлении;
- заявление на прохождение аттестации с целью установления квалификационных категорий можно подать посредством Единого портала государственных и муниципальных услуг (ЕПГУ/«Госуслуги»);
- работники имеющие государственные награды, почетные звания, ведомственные знаки отличия, полученные за достижения в педагогической деятельности, либо являющиеся призерами конкурсов профессионального мастерства педагогических работников проходят аттестацию в целях установления квалификационных категорий работников на основе подтверждающих сведений;
- введены новые квалификационные категории: «педагог-методист» и «педагог-наставник»;
- сведения об установленной квалификационной категории вносятся работодателем в трудовую книжку и (или) в сведения об их трудовой деятельности.

Порядок проведения аттестации педагогических работников организаций, осуществляющих образовательную деятельность

(приказ Минпросвещения России от 24.03.2023 N 196) срок действия 01.09.2023 - 31.08.2029



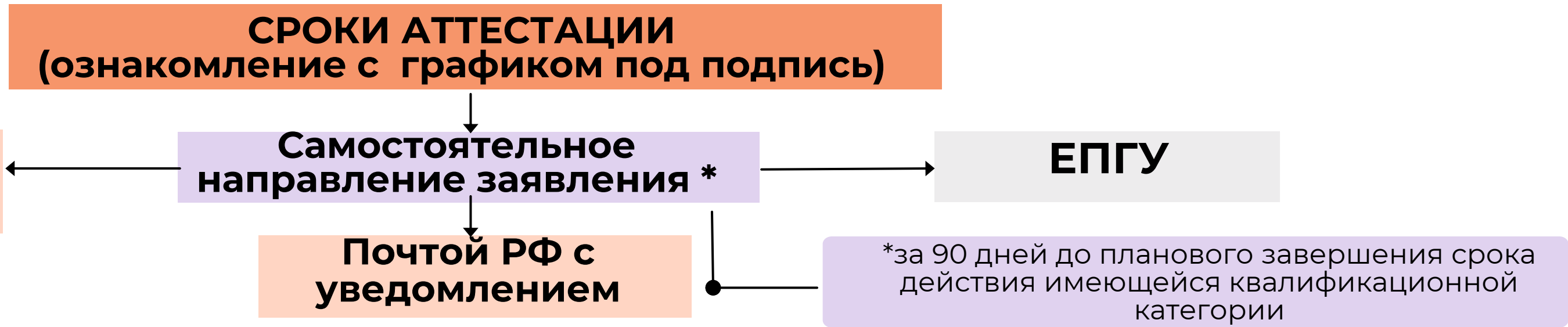
1	1КК	ВКК	педагог-методист	педагог-наставник	
2	Аттестация проводится по желанию на основании личного заявления, поданного в АК				30 дней
3	! наличие 1КК или ВКК		! наличие ВКК	! наличие ВКК	
4	сведения об уровне образования (квалификации)				
5	результаты профессиональной деятельности в организациях		результаты деятельности, связанные с методической работой или наставничеством		
6	сведения об имеющихся квалификационных категориях		сведения об имеющейся высшей квалификационной категории		
7	должность, по которой желает пройти аттестацию		сведения о квалификационной категории, по которой желает пройти аттестацию		
			НОВОЕ <u>Ходатайство работодателя - формируется на основе решения педагогического совета образовательной организации (иного коллегиального органа управления образовательной организации), на котором рассматривалась деятельность педагогического работника, осуществляющего методическую работу или наставничество, согласованного с выборным органом соответствующей первичной профсоюзной организации, а отсутствие такового - с иным представительным органа (представителем) работников организации</u>		
8	требования (п. 35)	требования (п. 36)	требования (п. 50)	требования (п. 51)	60 дней
9	Аттестация с учетом всестороннего анализа профессиональной деятельности, проведенного специалистами		Не оценивается специалистами		
10	НОВОЕ Аттестация педагогических работников, имеющих государственные награды, почетные звания, ведомственные знаки отличия и иные награды, полученные за достижения в педагогической деятельности, либо являющихся призерами конкурсов профессионального мастерства педагогических работников, в целях установления первой или высшей квалификационной категории осуществляется на основе сведений, подтверждающих наличие у педагогических работников наград, званий, знаков отличия, сведений о награждениях за участие в профессиональных конкурсах (п. 31 абзацы 4, 5)		Оценка деятельности осуществляется аттестационной комиссией на основе ходатайства работодателя, а также показателей, характеризующих дополнительную деятельность педагогических работников, направленную на совершенствование методической работы или наставничества непосредственно в образовательной организации, <u>не входящую в должностные обязанности по занимаемой в организации должности</u>		



Алгоритм заявителя (педагога) при аттестации 2023



ПРЕДОСТАВЛЕНИЕ государственной услуги (ГУ): ЗАЯВЛЕНИЕ



ДОПОЛНИТЕЛЬНЫЕ ДОКУМЕНТЫ

ОБЯЗАННОСТЬ

Скан-копия трудового договора с указанием должности педагогического работника и выполняемых им трудовых функций

ПРАВО

Документы, характеризующие результаты работы ПР
Сведения о результатах предыдущей аттестации
Документы, подтверждающие сведения об изменении ФИО

Регистрация заявления*

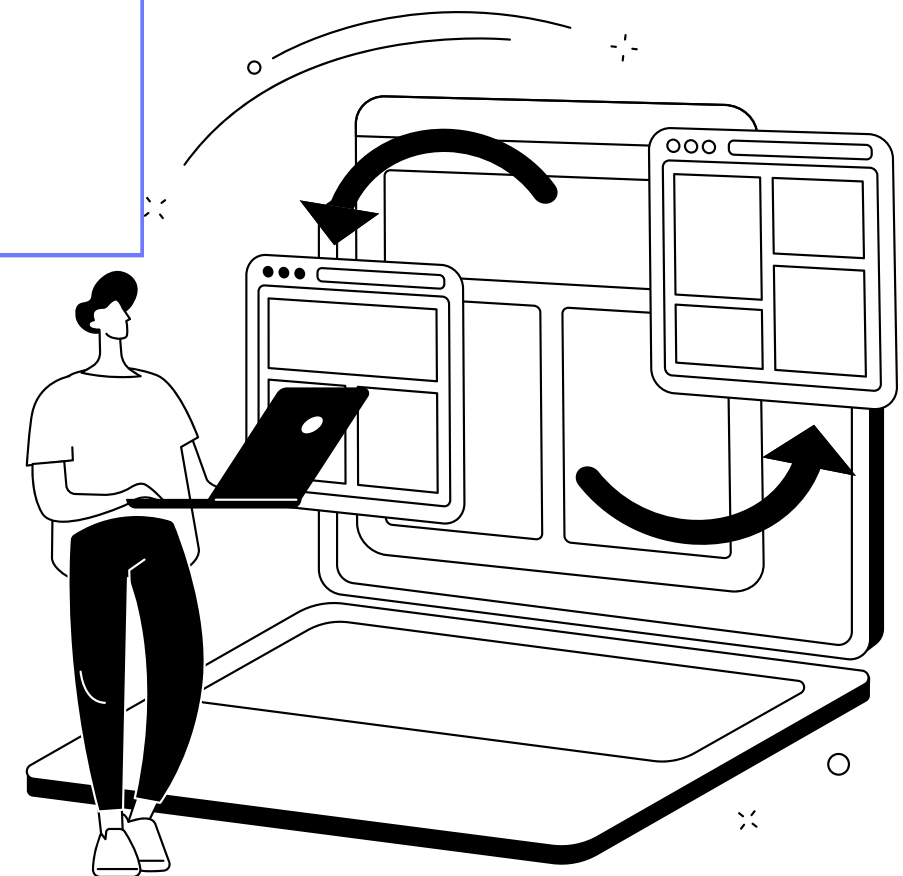
*не позднее 1 рабочего дня со дня его получения

Рассмотрение заявления*

*не позднее 30 календарных дней со дня получения

ВАЖНО!

Наличие актуального адреса e-mail (обратная связь)
СНИЛС (идентификация на ЕПГУ)



ПОРЯДОК ПРЕДОСТАВЛЕНИЯ ГУ: ПОЛУЧЕНИЕ РЕЗУЛЬТАТА

ПОДАЧА ЗАЯВЛЕНИЯ



ФОРМА
заявления о предоставлении государственной услуги «Аттестация педагогических работников организаций, осуществляющих образовательную деятельность и находящихся в ведении Свердловской области, педагогических работников муниципальных и частных организаций, осуществляющих образовательную деятельность»

Куда:
(наименование органа, уполномоченного на предоставление государственной услуги)

От:
(фамилия, имя, отчество (последнее - при наличии))

(номер телефон, адрес электронной почты, адрес регистрации)

ЗАЯВЛЕНИЕ
о предоставлении государственной услуги «Аттестация педагогических работников организаций, осуществляющих образовательную деятельность и находящихся в ведении Свердловской области, педагогических работников муниципальных и частных организаций, осуществляющих образовательную деятельность»

Сведения о заявителе	
Фамилия	
Имя	
Отчество (при наличии)	
Данные документа, удостоверяющего личность (паспорта гражданина Российской Федерации) (серия и номер, дата выдачи, кем выдан, код подразделения, выдавшего документ)	
Номер телефона	
Адрес электронной почты	
Сведения о месте работы и должности	
Место работы	
Должность	
Сведения о квалификационной категории	
Квалификационная категория, на которую претендует заявитель	
Ранее присвоенная квалификационная категория (при наличии)	
Способы получения результата предоставления государственной услуги	
Предпочтительный способ получения результата предоставления государственной услуги	в форме электронного документа в личном кабинете на ЕПГУ (при подаче заявления посредством ЕПГУ); дополнительно на бумажном носителе в виде распечатанного экземпляра электронного документа в уполномоченном органе



Электронный документ в личном кабинете на ЕПГУ

На бумажном носителе в уполномоченном органе

ПОЛУЧЕНИЕ РЕЗУЛЬТАТА

РЕЗУЛЬТАТЫ ПРЕДОСТАВЛЕНИЯ ГУ

УСТАНОВЛЕНИЕ
КК

ОТКАЗ В
УСТАНОВЛЕНИИ
КК

ОТКАЗ В ПРЕДОСТАВЛЕНИИ ГУ

- рассмотрение документов и материалов
- рассмотрение информационно - аналитической справки
- принятие решения
- подготовка протокола заседания АК

- обращение заявителя в целях установления ВКК по должности, по которой аттестация будет проводиться впервые, ранее, чем через 2 года после установления ТКК по этой должности
- обращение заявителя с целью установления ВКК при отсутствии у него ТКК
- увольнение ПР

- обращение заявителя с заявлением ранее, чем через год со дня принятия решения об отказе в установлении этой же КК
- отсутствие у ОО лицензии на ведение образовательной деятельности
- перевод ПР на другую должность в ОО

60 календарных дней

5 календарных дней

КОМПЛЕКСНАЯ АВТОМАТИЗИРОВАННАЯ ИНФОРМАЦИОННАЯ СИСТЕМА «АТТЕСТАЦИЯ» (КАИС)

автоматический подбор экспертов по оценке (без учета территории)

с учетом:

- должности ПР
- предмета, направленности программ
- места работы
- квалификационной категории

автоматическое направление приглашений с возможностью подтверждения участия

предоставление возможности работать с документами ПР онлайн (3 календарных дня)

контроль сроков оказания услуги, информирование РГ АК о нарушении сроков

система уведомления аттестующегося ПР:

- о регистрации заявления
- об отказе в оказании услуги
- о сроке, дате, месте аттестации
- о решении АК



ТРЕБОВАНИЯ К КВАЛИФИКАЦИОННЫМ КАТЕГОРИЯМ

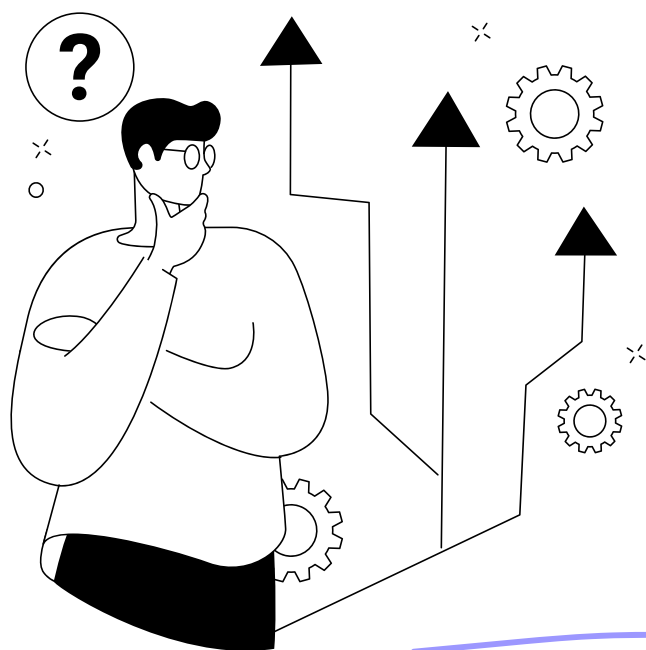
I КК:

- ✓ стабильно положительные результаты освоения ОП (уровень ОО)
- ✓ стабильно положительные результаты освоения ОП (независимая оценка)
- ✓ выявление способностей к интеллектуальной, творческой, физкультурно-спортивной деятельности
- ✓ личный вклад в повышение качества образования, активная методическая позиция

ВКК:

- + результативное участие в олимпиадах, конкурсах, фестивалях
- + разработка программно-методических продуктов, участие в профессиональных конкурсах
- + продуктивное использование новых образовательных технологий, экспериментальная и инновационная деятельность

ПОВЫШЕНИЕ ТРЕБОВАНИЙ



- 100% освоение ОП
- отсутствие отрицательной динамики
- наличие обучающихся, получивших от 90 до 100 баллов

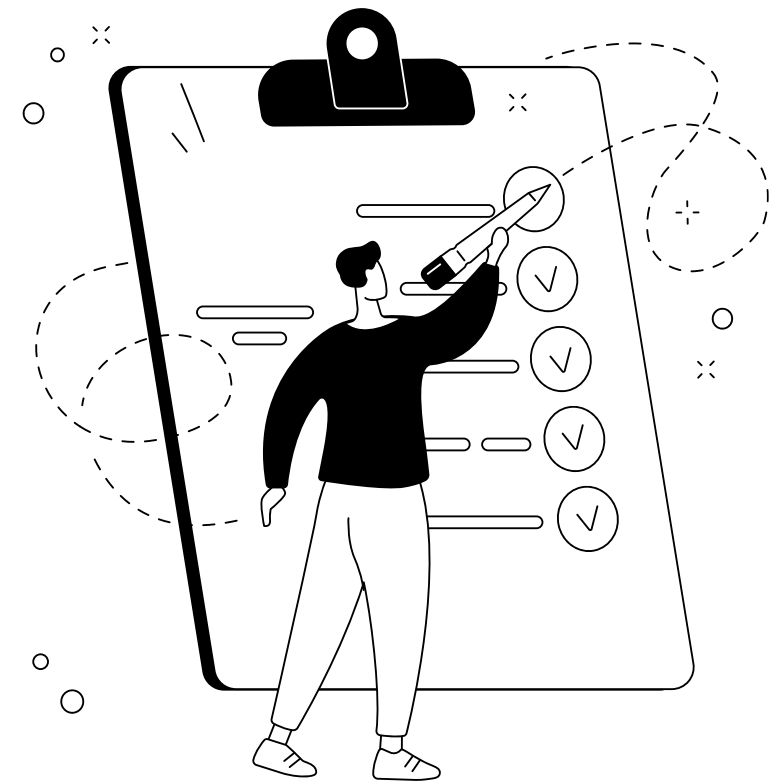
- получение от 40% до 59% обучающимися ОО баллов выше региональных
- вовлечение 65% обучающихся в проектную и исследовательскую деятельность при высоких результатах участия

ДОКУМЕНТЫ ОО, ПОДТВЕРЖДАЮЩИЕ РЕЗУЛЬТАТЫ ПР

- ✓ скан-копии приказов ОО, подтверждающие результаты работы ПР
- ✓ фото и видеоотчеты
- ✓ скан-копия информационно - аналитической справки о результатах деятельности ПР
- ✓ ссылки на отчетные материалы
- ✓ разработанные учебно-дидактические комплексы/проекты, оценочные и методические материалы
- ✓ скан-копии грамот, сертификатов, удостоверений
- ✓ скан-копии приказов о привлечении к работе в качестве члена жюри, эксперта, наставника, сетевого педагога
- ✓ тексты выступлений, публикаций
- ✓ подтверждение участия в информационной/экспериментальной деятельности



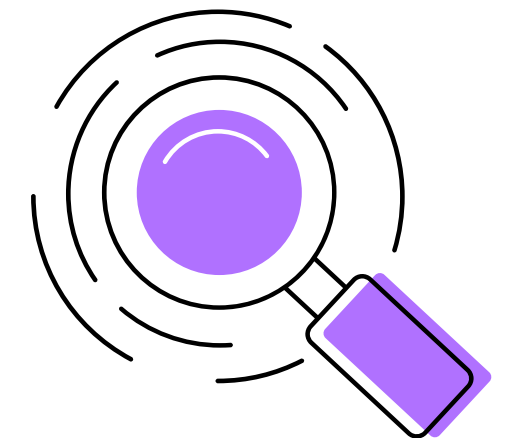
ПОЛОЖЕНИЕ О ПРОВЕДЕНИИ ВНУТРЕННЕГО МОНИТОРИНГА ОБРАЗОВАТЕЛЬНОЙ ДЕЯТЕЛЬНОСТИ



Для оценки показателей 2.1 – 2.3.

**Сводная информация по итогам прохождения обучающимися процедуры ГИА за
межаттестационный период ФИО аттестующегося _____**

Предмет	Класс	Количество обучающихся		Минимальное количество баллов, определенное Рособрнадзором	Средний балл по Свердловской области	Средний балл по классу	Не преодолели минимальный порог, %	Получили балл выше среднего, %
		По списку	Сдавали ГИА					
2021-2022 учебный год								
Математика	9 9А 9Г							
Математика	11							
2022-2023 учебный год								
Математика	11							



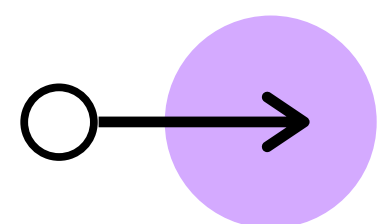
ИНТЕГРАЦИЯ ВОЗМОЖНОСТЕЙ



результаты независимой
оценки профессиональных
компетенций

 ЦНППМ
"Учитель будущего"

динамика методической
активности

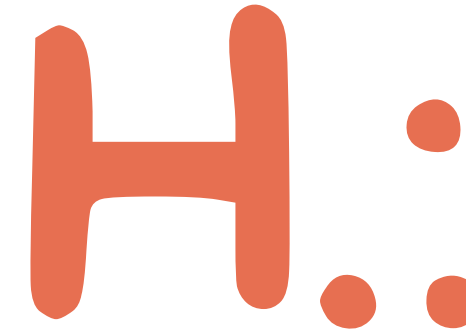
 ЕДУ

динамика результатов
освоения ОП

 ГИС СО ЕЦП

ОСОБЕННОСТИ ОЦЕНКИ

01 официальные процедуры и конкурсы = ЗАЧЕТ
коммерческая основа ≠ ЗАЧЕТ



Приказ Министерства
Просвещения РФ от 30.08.2022
№ 788 «Об утверждении
перечня олимпиад и иных
интеллектуальных конкурсов»

02 продуктивное использование
+ положительная динамика

03

доступность данных о деятельности ПР:

- ⦿ сайт ОО/личные странички ПР
- ⦿ материалы самообследования ОО
- ⦿ информационно - аналитическая справка о деятельности ПР



ВАЖНО:
ПРИНЦИП СНИЖЕНИЯ
БЮРОКРАТИЧЕСКОЙ
НАГРУЗКИ

04

- ⦿ достоверность предоставленных данных

В ЧЁМ ПРЕИМУЩЕСТВА?

+

- 👍 унификация подходов
- 👍 регламент приема документов (24/7)
- 👍 без выхода АК/
только документы
- 👍 стимулирование работы стабильного качества
- 👍 наличие переходного периода

-

- ✓ увеличение ответственности ПР/ОО, абсолютная точность данных
- ✓ разные стартовые возможности при высоких требованиях
- ✓ оценка без учета особенностей ОП



Основные разделы новой информационно-аналитической справки

- 1. Общие сведения о педагогическом работнике.**
- 2. Сведения о контингенте обучающихся аттестуемого ПР и реализуемых рабочих (общеобразовательных, дополнительных, профессиональных) программах.**
- 3. Результаты освоения обучающимися образовательных программ по итогам мониторингов, проводимых организацией.**
- 4. Результаты освоения обучающимися образовательных программ по итогам мониторинга системы образования, проводимого в порядке, установленном постановлением Правительства РФ от 05.08.13, № 662.**
- 5. Выявление и развитие педагогическим работником за межаттестационный период (с даты установления предыдущей категории) у обучающихся способностей к научной (интеллектуальной), творческой, физкультурно-спортивной деятельности, а также их участия в олимпиадах, конкурсах, фестивалях, соревнованиях.**
- 6. Совершенствование методов обучения и воспитания, обеспечивающих повышение качества образования.**
- 7. Транслирование в педагогических коллективах опыта практических результатов своей профессиональной деятельности.**
- 8. Активное участие в работе методических объединений.**
- 9. Дополнительные сведения.**